

## Les revenus régionaux

Marc-Urbain Proulx  
CRDT - UQAC

*Si le revenu moyen disponible des travailleurs québécois tend à diminuer légèrement en dollars constants en 1973 et 2002, force est de constater que ce phénomène d'appauvrissement réel s'avère encore plus vrai au Saguenay-Lac-Saint-Jean tout en devenant tout à fait dramatique sur la Côte-Nord.*

Selon les Études économiques régionales de Desjardins<sup>1</sup>, la situation financière des ménages s'est détériorée en 2004 au Saguenay—Lac-Saint-Jean. Près de 820 personnes ont déposé leur bilan en cours d'année, soit une augmentation de 20 % par rapport à 2003. Ce ratio n'ayant augmenté que de 2,8 % pour l'ensemble du Québec, la situation économique de la région se détériore davantage sous cet indicateur, malgré une conjoncture économique favorable actuellement sous l'angle de la production. Les fermetures récentes d'usines expliqueraient en partie cette situation financière générale des ménages en 2004. Notons que la région a atteint son plus haut niveau de faillite personnelle en 1995, année cruciale de la dernière récession économique.

Les données de Statistique Canada nous permettent de constater que le revenu personnel moyen par habitant augmente progressivement, en dollars courants, au Saguenay—Lac-Saint-Jean. Il a atteint 25 421 \$ en 2004, alors que le revenu personnel moyen disponible (après impôt) figurait à la hauteur de 18 760 \$. Ce revenu personnel disponible illustre une moyenne québécoise de 21 649 \$ en cette même année 2004. On peut donc avancer que le travailleur moyen de la région s'enrichit certes, mais qu'il demeure largement moins riche que le travailleur moyen québécois. Cet écart de revenu semble par ailleurs progresser au fil du temps.

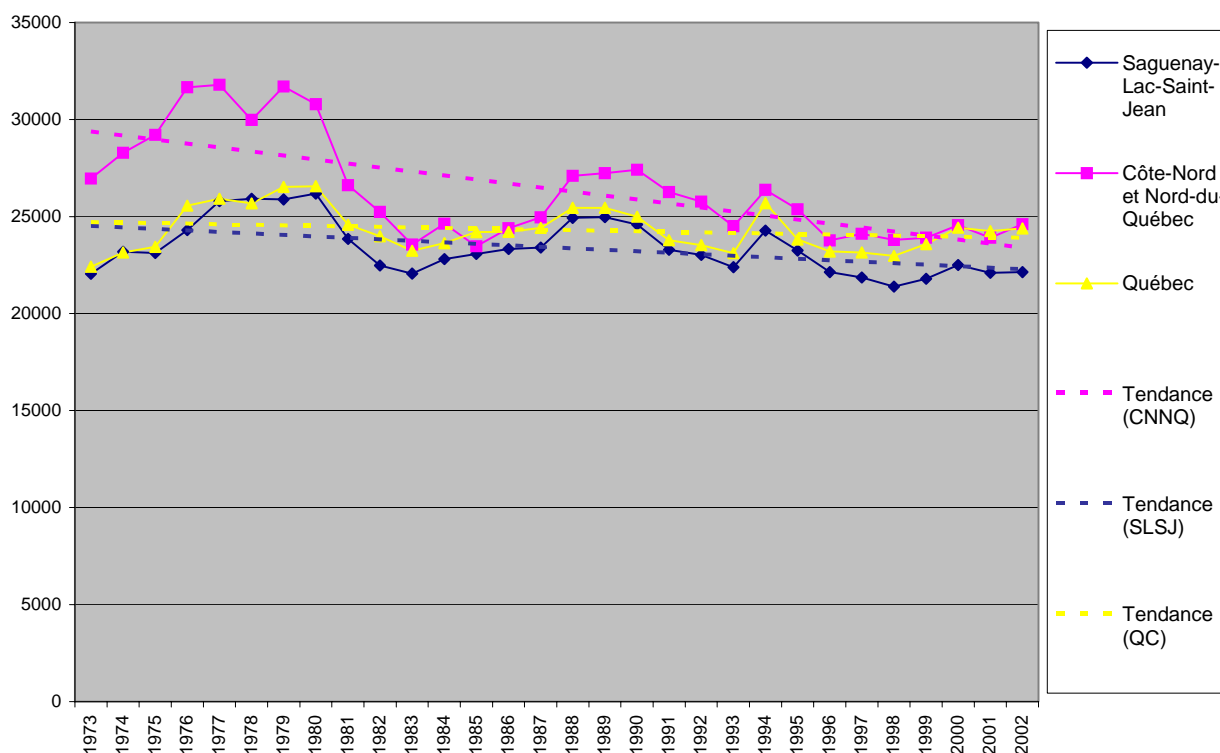
En dollars constants de 1992 en effet, on constate au graphique ci-dessous une tendance à l'appauvrissement léger réel du travailleur québécois moyen qui voit ses gains salariaux grugés par l'inflation sur une longue période. On constate aussi que les habitants du Saguenay—Lac-Saint-Jean, qui bénéficiaient d'un revenu moyen égal à la moyenne québécoise en 1973, s'appauvrissent considérablement depuis, notamment entre 1980 et 1985. Bref, les travailleurs québécois voient leur revenu moyen réel diminuer, en particulier au Saguenay-Lac-Saint-Jean et surtout sur la Côte-Nord où la diminution apparaît très marquée dans cette région génératrice jadis de revenus qui se positionnaient largement au-dessus de la moyenne québécoise. Ainsi, l'adage à propos des importants revenus versés aux travailleurs en périphérie était vrai en début de la période observée, mais s'avère désormais faux, dans le cas des deux régions illustrées au graphique.

---

<sup>1</sup> Vol. 3, n° 2, 2005.

Cette situation de perte de revenu moyen régional par habitant sur une longue période s'explique en grande partie par la perte nette, depuis 1980, d'emplois industriels généralement bien rémunérés, alors que la création d'emplois nouveaux s'effectue surtout dans le secteur tertiaire beaucoup moins rémunérateur. En réalité, les quelques dizaines de milliers d'emplois nouveaux créés au Saguenay-Lac-Saint-Jean dans le secteur tertiaire depuis 1980 ont malheureusement tiré à la baisse la moyenne du revenu des travailleurs dans une région traditionnellement réputée pour ses salaires industriels relativement élevés jadis, mais désormais moins nombreux au total du nombre de travailleurs.

**Revenu moyen des contribuables, Québec et quelques régions, 1973-2002  
(en dollars constants de 1992)**



Source :

Sources : Québec, Ministère des Finances, *Statistiques fiscales des particuliers*; Statistique Canada, *CANSIM, Tableau 326-0002*