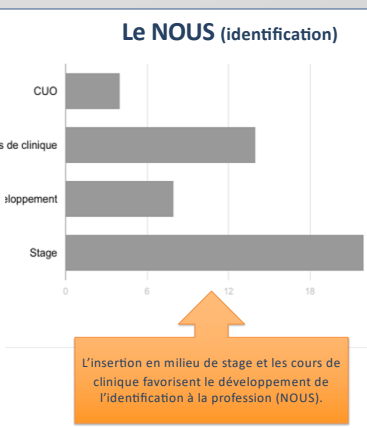
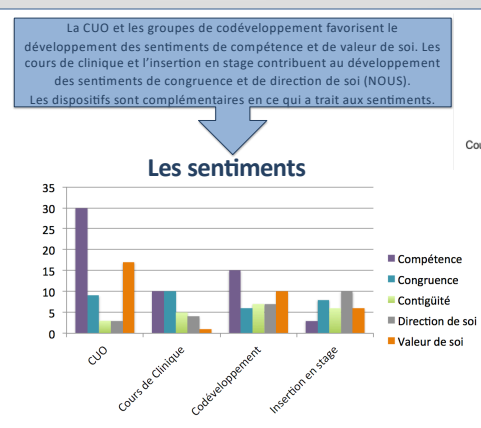
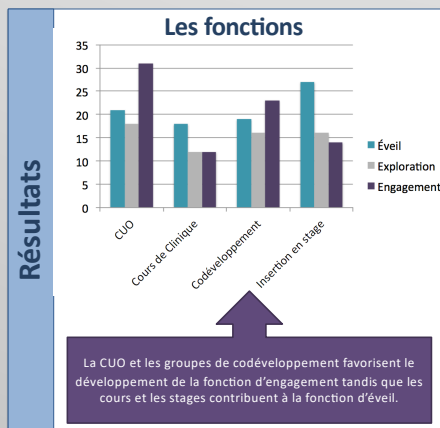
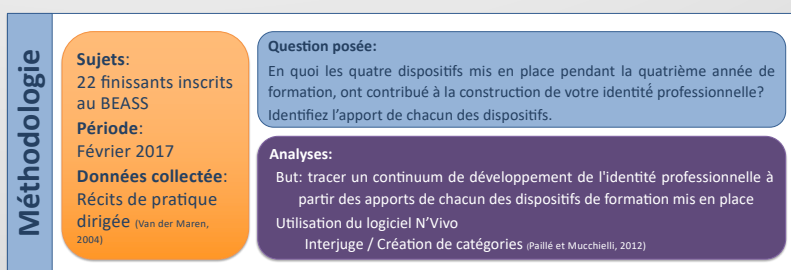
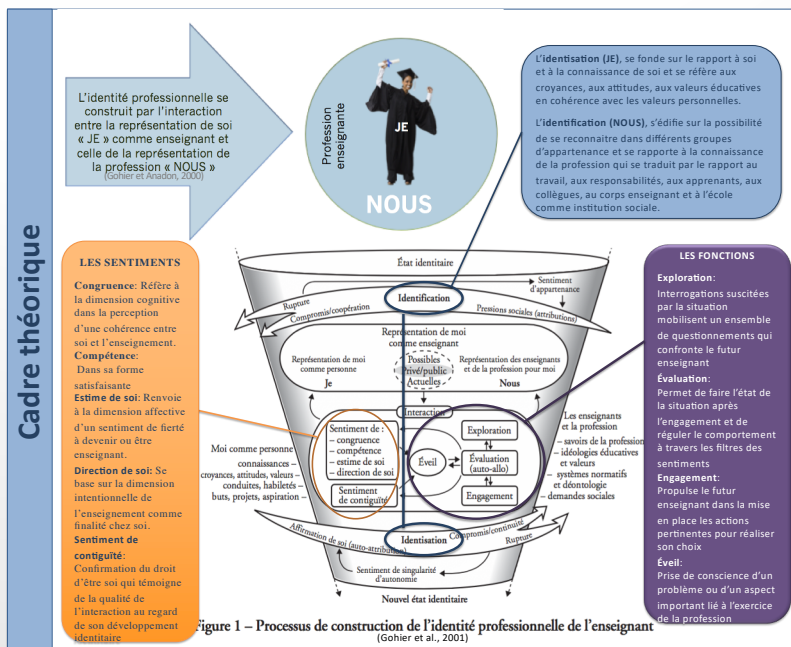
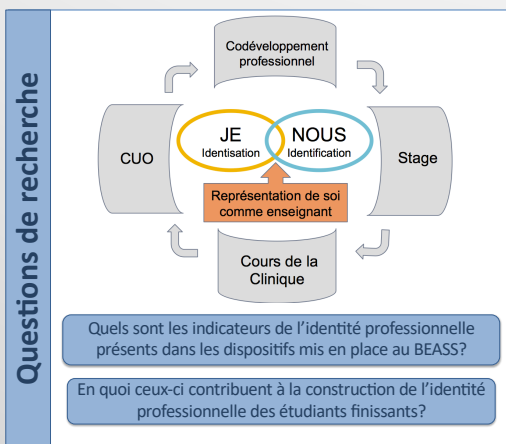
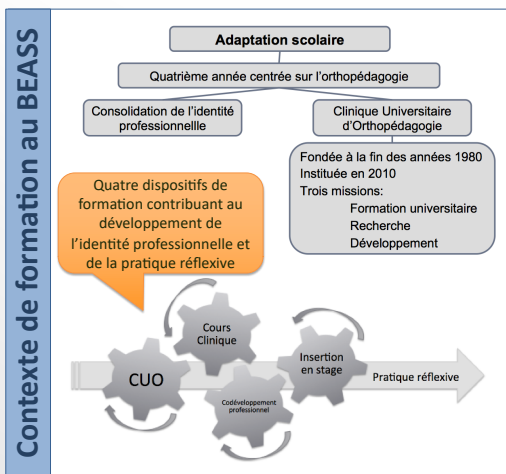


La construction de l'identité professionnelle à l'UQAC: quatre dispositifs d'accompagnement pour les futurs orthopédagogues

La quatrième année de formation initiale en enseignement en adaptation scolaire à l'UQAC est orientée vers le développement des compétences professionnelles en orthopédagogie (Brodeur et al., 2015), ainsi que sur la consolidation de l'identité professionnelle. Cela se construit dans l'interaction entre la représentation que l'étudiant a de lui-même en tant que personne et celle qu'il a de l'enseignant qu'il devient, et ce, au contact de son groupe d'appartenance (Gohier et coll., 2001). Pour favoriser le développement de l'identité professionnelle, un modèle d'accompagnement basé sur quatre dispositifs de formation a été mis sur pied : 1) la clinique universitaire d'orthopédagogie (CUO) 2) les cours de clinique; 3) les groupes de codéveloppement; 4) l'insertion en milieu de stage en orthopédagogie. À la dernière session de formation, des récits de pratique dirigés ont été collectés auprès d'étudiants finissants. Par un processus qualitatif et itératif de création de catégories, les récits ont été analysés dans le but de tracer un continuum de développement de l'identité professionnelle à partir des apports de chacun des dispositifs de formation mis en place. Les résultats démontrent que ce modèle d'accompagnement, basé sur la pratique réflexive, contribue à la construction de l'identité professionnelle.



Discussion

Par la mise en place des quatre dispositifs, les formateurs mettent en place des conditions favorisant la construction du JE, mais n'ont pas d'influence directe: il s'agit d'un processus de construction personnel. Les formateurs n'ont pas de pouvoir sur la façon dont les étudiants saisissent les opportunités.

